



# Руководство по эксплуатации

RU

Торфяной биотуалет с разделителем  
**Эковита Комфорт**



Сохраните данное руководство!



## СОДЕРЖАНИЕ

1. ПЕРЕЧЕНЬ ДЕТАЛЕЙ .....	5
2. РУКОВОДСТВО ПО ЭКСПЛУАТАЦИИ .....	6
2.1. Планирование и установка .....	6
2.2. Технические данные .....	6
2.3. Круглогодичное пользование биотуалетом .....	6
2.4. Воздухообмен.....	7
2.5. Дренаж.....	8
3. ЭКСПЛУАТАЦИЯ И ОБСЛУЖИВАНИЕ ЭКОВИТА КОМФОРТ .....	8
3.1. Использование сухой смеси .....	9
3.2. Опорожнение внутреннего бачка .....	9
3.3. Опорожнение ёмкости с жидкостью.....	9
3.4. Компостирование твёрдых отходов.....	9
3.5. Чистка .....	10
4. ВОЗМОЖНЫЕ ПРОБЛЕМЫ .....	10
4.1. Запах.....	10
4.2. Насекомые и их личинки .....	10
5. УТИЛИЗАЦИЯ УСТРОЙСТВА.....	11
6. ВОПРОСЫ, СВЯЗАННЫЕ С ГАРАНТИЕЙ.....	11

**Эковита Комфорт** – компостный торфяной биотуалет, который выполнен из высококачественного морозостойкого пластика, что позволяет применять его круглый год как во внутренних помещениях, так и в уличных. Биотуалет не требует подключения ни к водопроводу, ни к электричеству.

Ключевой особенностью таких туалетов является возможность ведения безотходного образа жизни на своем садовом участке, что крайне положительно сказывается на окружающей среде. Основной принцип работы биотуалета **Эковита Комфорт** основывается на разделении твёрдых и жидких отходов в области сиденья, что позволяет предотвратить процесс гниения и образования неприятного запаха. Компост получается за счет применения специальных торфяных смесей, способствующих ускорению переработки отходов.

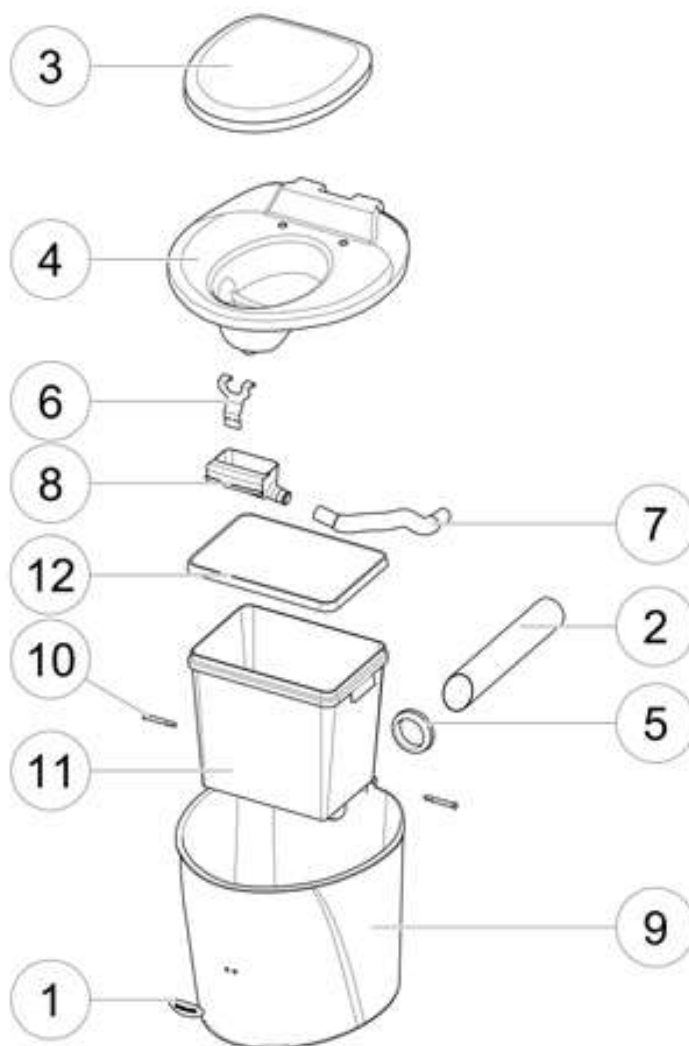
**Область применения:** Торфяной биотуалет с разделителем **Эковита Комфорт** применяется в качестве основного туалета в загородных домах или в роли второго туалета, который устанавливается отдельно в огороде и используется при проведении земельных и строительно-ремонтных работ.

Монтаж изделия может быть произведен специалистами или самостоятельно согласно п. 2 данного руководства.

При соблюдении правил пользования биотуалетом, прописанных в данном руководстве по эксплуатации, он прослужит Вам долгие годы.



## 1. ПЕРЕЧЕНЬ ДЕТАЛЕЙ

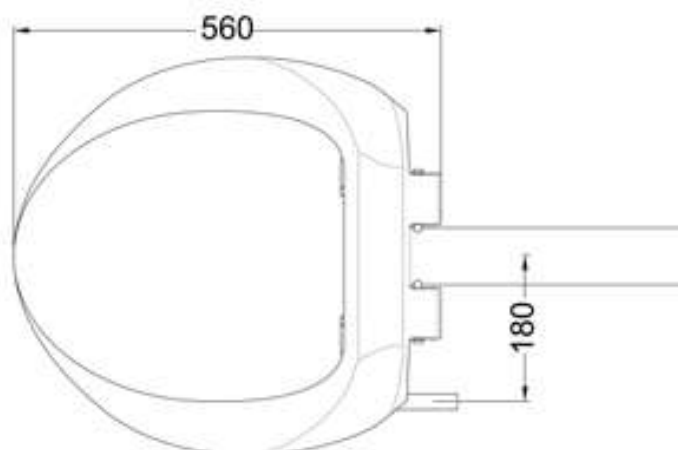


Деталь	Наименование	Материал	Количество деталей, шт.
1	Шильда с логотипом	нержавеющая сталь	1
2	Вентиляционная труба горизонтальная	PP (неотмеченная)/ PVC	1
3	Термосиденье	Полифениленэфир модифицированный ПФЭ (PPE)	1
4	Крышка бака биотуалета	полиэтилен	1
5	Резиновая втулка 75/ 83	EPDM	1
6	Держатель воронки для жидкости	нержавеющая сталь	1
7	Гибкая дренажная труба	полиэтилен	1
8	Воронка для жидкости	полиэтилен	1
9	Бак биотуалета	полиэтилен	1
10	Стержень петли	полиэтилен	2
11	Внутренний бачок	PP	1
12	Крышка внутреннего бачка	PP	1
Кроме деталей, представленных на изображении, в комплект биотуалета входит:			
-	зонт вентиляционной трубы, Ø 75 мм	полиэтилен	1
-	руководство по эксплуатации	бумага	1

## 2. РУКОВОДСТВО ПО ЭКСПЛУАТАЦИИ

### 2.1. Планирование и установка

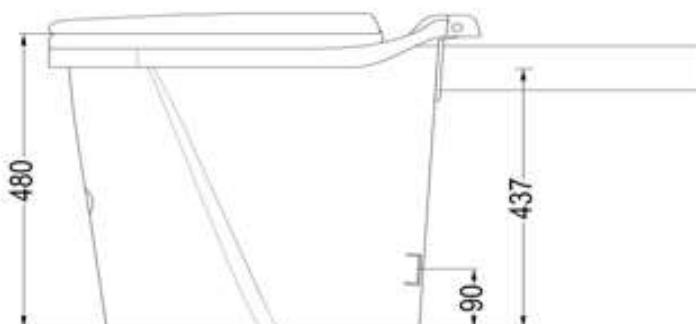
Установите Эковита Комфорт на поверхность пола строго горизонтально. Учитывайте при выборе места размещения устройства организацию вентиляции и отведения жидкости, а также пространство, необходимое для проведения обслуживания биотуалета. Устройство следует разместить так, чтобы можно было открыть крышку бака и легко произвести опорожнение.



Изображение 1

### 2.2. Технические данные

- глубина 560 мм
- ширина 525 мм
- высота сиденья 53 см
- высота 93,5 см
- вес примерно 8 кг
- объём внутреннего бака 28 л
- внешний диаметр трубки для отвода жидкости 32 мм
- длина трубы для отвода жидкости 335 мм – 935 мм



Изображение 2

### 2.3. Круглогодичное пользование биотуалетом

Биотуалетом, установленным в отапливаемом помещении, можно пользоваться круглый год. В этом случае участки воздухообмена и отвода жидкости, проходящие в холодных помещениях, следует теплоизолировать, а дренажная труба должна быть под достаточным уклоном, чтобы жидкость не замёрзла в трубе. Если жидкость собирается в канистру, её следует опорожнить осенью, чтобы она не повредилась при замерзании.

Биотуалетом, расположенным в холодных помещениях, можно изредка пользоваться в течение зимы. Туалетное устройство изготовлено из морозоустойчивых материалов, поэтому сильные морозы не повредят его.



Не допускайте прямого попадания богатых питательными веществами жидкостей в почву, потому что они создают избыток питательных веществ и чрезмерную точечную нагрузку на окружающую среду.

## **2.4. Воздухообмен**

### **Установка горизонтальной вентиляционной трубы**

Установите в устройство горизонтальную вентиляционную трубу (деталь 2). Обратите внимание, что конец трубы должен достигать внутреннего бачка, чтобы возможная конденсируемая влага стекала в бачок (см. изображение 3).

### **Вывод вентиляционной трубы сквозь заднюю стену**

Вывод вентиляционной трубы сквозь заднюю стену (изображение 4).

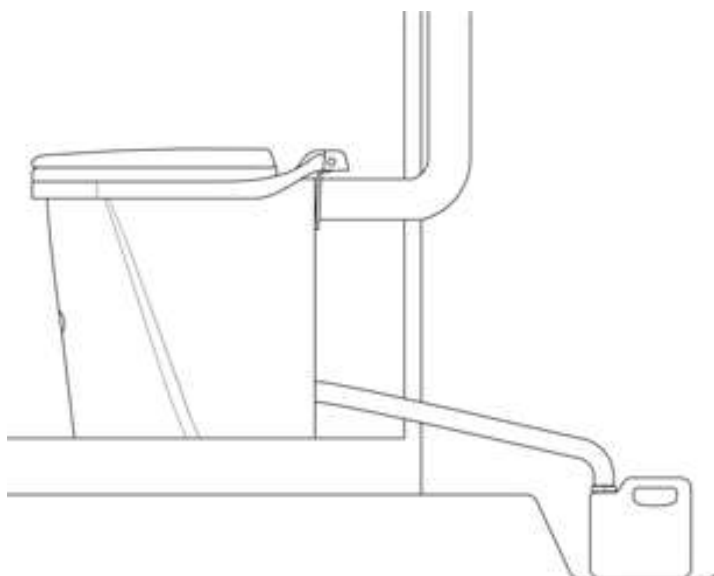
Сделайте по рисунку с указанием размеров (изображение 1) в задней стене отверстие диаметром 75 мм для горизонтальной вентиляционной трубы (деталь 2). Отверстие в стене должно быть немного выше отверстия в устройстве, чтобы конденсируемая влага не застаивалась в трубе. Отмерьте подходящую длину горизонтальной вентиляционной трубы так, чтобы используемая угловая муфта соединялась с вертикальной вентиляционной трубой под наиболее пологим углом. Убедитесь, что труба располагается внутри устройства в соответствии с изображением 3. Горизонтальная вентиляционная труба продолжается трубой диаметром 75 мм на высоту выше конька крыши. Рекомендуется использовать закруглённую угловую муфту. Лишние изгибы в вентиляционной трубе служат помехой естественному воздухообмену и могут создавать проблемы с запахом. При желании воздухообмен можно улучшить при помощи ветряного вентилятора.

### **Вентиляционная труба в помещении биотуалета**

Вентиляционную трубу можно вывести наружу также сквозь крышу помещения туалета, соблюдая указанные выше инструкции (изображение 5).



**Изображение 3**

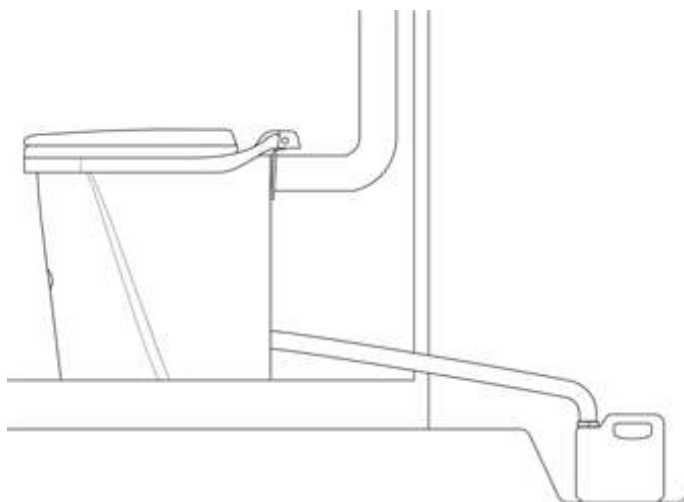


**Изображение 4**

## 2.5. Дренаж

### **Установка воронки для жидкости и дренажной трубы**

Подсоедините воронку для жидкости (деталь 8) к трубе для отвода жидкости (деталь 7) и установите воронку на подставку (деталь 6) внутри устройства (изображение 3). Выведите дренажную трубу сбоку от внутреннего бачка устройства наружу через отверстие в задней части устройства. Труба гибкая, и её длину можно отрегулировать потянув за концы. Если нет канализации, сделайте для дренажной трубы (деталь 7) отверстие диаметром не менее 43 мм в задней стене или в полу (изображение 4).



**Изображение 5**

### **Отведение жидкости**

Дренажную трубу следует вывести в закрытую канистру, ёмкость или в систему водоочистки. При выборе размеров и места размещения ёмкости для жидкости учитывайте, что мочи образуется примерно 1-1,5 л на человека в сутки. При установке дренажной трубы не забудьте её достаточный наклон, чтобы жидкость самотёком стекала вниз, то есть необходимое отверстие в стене должно находиться ниже, чем отверстие в изделии (2-3 см/м). Канистру можно установить, например, набок или заглубить в землю. Для удлинения дренажной трубы подходят детали канализационных труб диаметром 32 мм. В местах соединения рекомендуется использовать соединительные муфты.



Информацию о положениях, касающихся компостирования, можно получить у регионального консультанта по утилизации отходов. Дополнительную информацию о компостировании и применении мочи можно найти на сайте [www.ecovita.ru](http://www.ecovita.ru)

## 3. ЭКСПЛУАТАЦИЯ И ОБСЛУЖИВАНИЕ ЭКОВИТА КОМФОРТ

Биотуалетом Эковита Комфорт всегда пользуются только сидя, для того, чтобы жидкость и твёрдое вещество разделялись.



На первых порах следует обратить внимание на сидячее положение, чтобы моча направлялась в нужное место. Проинструктируйте также своих гостей, как правильно пользоваться туалетом.

В биотуалет Эковита Комфорт кроме уборных отходов можно класть также туалетную бумагу и разлагающиеся влажные салфетки.

В биотуалет НЕЛЬЗЯ класть:

- гигиенические прокладки, мусор
- химикаты, известь
- моющие средства, промывную воду
- пепел, табачные окурки, спички.

### **3.1. Использование сухой смеси**

Применение подходящей сухой смеси первостепенно важно для правильной работы туалета. В качестве сухой смеси рекомендуется любая торфяная смесь с содержанием коры хвойных пород деревьев. Перед началом эксплуатации уложите на дно внутреннего бачка (деталь 11) слой сухой смеси толщиной два сантиметра. Затем используйте смесь после каждого посещения туалета.

### **3.2. Опорожнение внутреннего бачка**

Когда внутренний бачок заполнится, опорожните его в компостер. Если внутри бачка используется биоразлагающийся пакет, кладите содержимое пакета и сам пакет в компостер отдельно для более эффективного разложения. На дно внутреннего бачка под сухую смесь можно положить лист газеты.

### **3.3. Опорожнение ёмкости с жидкостью**

Опорожняйте ёмкость с жидкостью по необходимости, но всё же всегда перед началом зимы, чтобы она не повредилась при замерзании. Моча богата питательными веществами, особенно азотом. Разведённую водой в соотношении 1:5 её можно сразу использовать в качестве удобрения в саду или в чистом виде после отстаивания в течение трёх месяцев.

### **3.4. Компостирование твёрдых отходов**

Твёрдые уборные отходы, опорожняемые из биотуалета Эковита Комфорт, по гигиеническим причинам следует компостировать, прежде чем использовать в саду; не менее одного года для использования под пищевые культуры, и около полугода для использования под

декоративные растения. Уборные отходы можно компостировать в чистом виде, или же вместе с садовыми отходами и отходами домашнего хозяйства. Учитывайте при компостировании местные распоряжения по утилизации отходов, а также достаточное защитное расстояние до соседей, колодцев и водоёмов. Захоронение отходов в землю запрещено, в связи с возможным биологическим загрязнением поверхностных вод, поступающих в колодцы и скважины. Рекомендовано компостирование уборных отходов в компостерах закрытого типа.

### **3.5. Чистка**

Все части биотуалета Эковита Комфорт можно мыть обычными домашними моющими средствами. Компоненты Биотуалета отсоединяются друг от друга, а после отсоединения устройства от дренажной и вентиляционной труб его можно также вынести наружу. Чаша для жидкости в сиденье, воронка для жидкости (деталь 8), а также дренажный шланг (деталь 7) моются тёплой водой и мягкими моющими средствами или кристаллической содой минимум раз в год для удаления образуемого мочой осадка.

## **4. ВОЗМОЖНЫЕ ПРОБЛЕМЫ**

### **4.1. Запах**

Если появились проблемы с запахом, проверьте, нет ли жидкости на дне устройства, под внутренним бачком. Если на дне есть жидкость, проверьте места соединений трубы для отвода жидкости и вымойте при необходимости внутренние части устройства (см. пункт 3.5).

Для предотвращения проблем с запахом можно также наливать небольшое количество воды в воронку для жидкости после каждого посещения туалета. Не забывайте также всегда прикрывать отходы достаточным количеством сухой смеси.

### **4.2. Насекомые и их личинки**

Если в биотуалете появились, например, мухи, опорожните и вымойте внутренний бачок, а также проверьте чистоту корпуса (см. пункт 3.5). Уничтожить летающих насекомых в помещении уборной можно распыляемым средством на основе пиретрина. Спросите у продавца совета по выбору средства от насекомых. Убедитесь, что обеспечивается достаточный воздухообмен и используется в достаточном количестве сухая смесь.

## 5. УТИЛИЗАЦИЯ УСТРОЙСТВА

Материалы изготовления указаны в перечне деталей (стр. 5). Ликвидируйте каждую деталь надлежащим способом. Соблюдайте инструкции по утилизации отходов, действующие по месту нахождения приёмных пунктов.



В энергетические отходы или пластиковый утиль:  
PE = полиэтилен



В энергетические отходы:  
PP = полипропилен



В металлолом:  
RST = нержавеющая сталь



В макулатуру:  
Бумага

В пластиковый утиль:  
PVC = Поливинилхлорид

## 6. ВОПРОСЫ, СВЯЗАННЫЕ С ГАРАНТИЕЙ

Гарантия на торфяной биотуалет с разделителем Эковита Комфорт один год.

1. Гарантия действует от даты покупки и распространяется на возможные дефекты материалов и заводской брак. Гарантия не распространяется на возможные косвенные повреждения.

2. ООО «Эковита» оставляет за собой право на принятие решения о ремонте или замене поврежденных деталей.

3. Гарантия не распространяется на любые повреждения, возникшие в результате неосторожного обращения с изделием, применения чрезмерных усилий, несоблюдения инструкций по эксплуатации или в результате обычного износа.

По всем возникающим вопросам, связанным с гарантийным обслуживанием, просьба обращаться напрямую в ООО «Эковита».



**ООО «Эковита»**

Россия, 199178, Санкт-Петербург,  
10-я линия В.О., д. 59, оф. 214  
+7 (812) 6000-801, [office@ecovita.ru](mailto:office@ecovita.ru)  
[www.ecovita.ru](http://www.ecovita.ru)